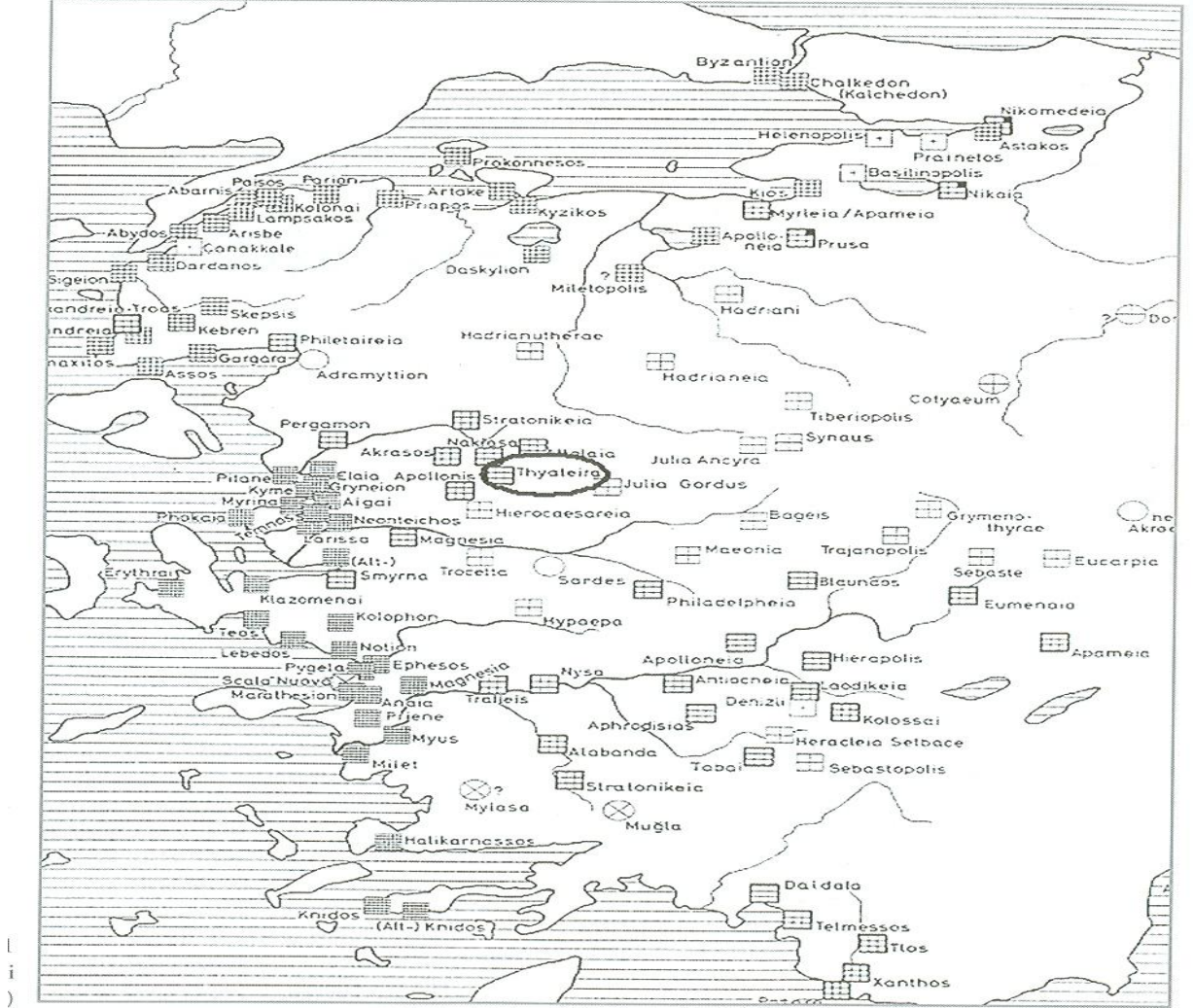


AKHISAR'IN TARİHSEL GELİŞİMİ

1. ANTİK DÖNEM

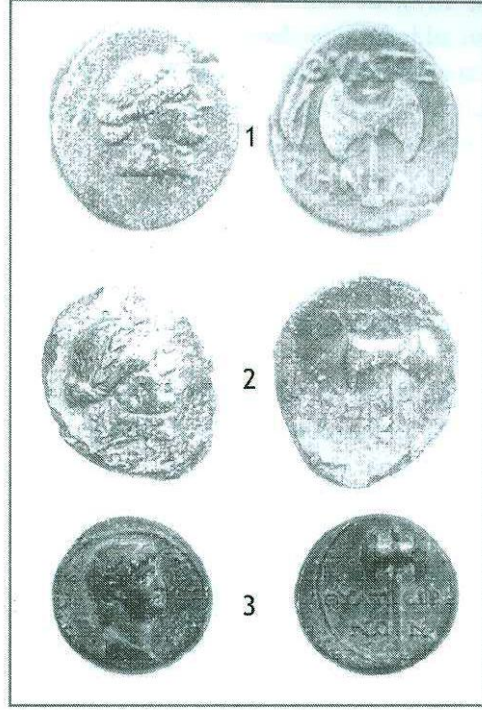
Akhisar'da yapılan arkeolojik kazılar sınırlı ve kesintili olduğu için, kentin tarihsel gelişimi içinde Antik Dönem'e ait bilgiler fazla değildir. Akhisar ve çevre yerleşimlerdeki yüzey araştırmaları sonucu elde edilen çanak-çömlek gibi kalıntılar, Kalkolitik Dönem'e tarihlenmekle birlikte yeterli bilimsel arkeolojik kazı araştırmaları henüz yapılmamıştır. Akhisar şehir merkezindeki bulutlara dayanılarak, bölgedeki ilk yaşam belirtileri M.Ö. 3000 yıllarına tarihlenmektedir (Akhisar, 1983, s. 5529).

Thyateria adıyla ilk yerleşimi M.Ö. 1300 yıllarında Amazonların kurduğu

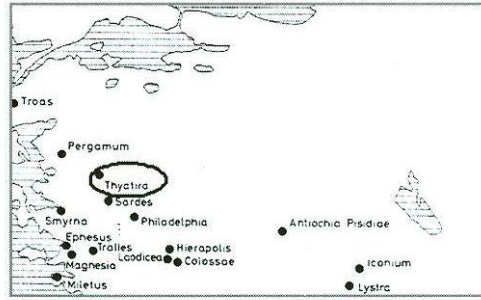


Harita 3. 1 Batı Anadolu Şehirleri (Stewig, 1968, s. 12)

düşünülmektedir. Tarihçi Diodoros, Thyateira adının Amazonların kraliçesi Myrina'nın ünlü bir komutanına ait olduğunu söylemektedir (Sarı, 1994, s.32). Thyateira adının sonundaki -ra eki Antik Dönem'de; Luvi dilinde kullanılan bir ek olduğundan bölgede Luwilerin de bir yaşam sürdüğü düşünülebilir. Teira, M.Ö. 1. binyılın Lydia dilinde, Tanrı Dionysos onuruna düzenlenen törenlere katılıp kendinden geçen Dionysos'a tapan kadını anlatmaktadır (Umar, 1981, s. 28). Kent tarih boyunca değişik adlarla anılmıştır. Antik Dönem'de; Yunan Kralı Pelops'un kızının adı olan Pelopeia, bir Seleucid Kraliçesinin adı olan Semiramis ve hara anlamında Euippia kullanılan adlardır (Ramsay, 1960, s.130).



Resim 3.1
Akhisar'da Bulunan
Antik Dönem Paraları
(Satiş, 1994, s. 511)



Harita 3.2
Batı Anadolu'da,
1. yüzyılda
Hıristiyan Cemaatleri
(Stewig, 1968, s. 74)

Thyateira; Antik Dönem'de, Lydia devletinin en kuzeyindeki şehri olup, başkent Sardes'ten sonra önemli ikinci kentidir. Batı Anadolu verimli bir tarım ve yerleşme bölgesi olduğundan dönemin zengin ve önemli kentleri bu çevrede kurulmuştur. Lydia, Batı ve Doğu Uygarlık Bölgeleri arasında güçlü bir aracı olmuştur

(Harita 3.1) (Naumann, 1975, s. 7). Lydia devletinin merkezini de üzerinde bulunduğu, İran'a kadar ulaşan Doğu Ticaret Yolu, Thyateira'dan geçmektedir. Bu yol Suriye Seleukos krallığının Ön Asya'daki egemenliği sırasında çok kullanılmıştır. Boğazlar yönünden başlayan Doğu Ticaret Yolu;

Thyateira'dan sonra, Sardes (Salihli), Tralleis (Aydın), Nysa (Sultanhisar), Laodikeia (Denizli), Apameia (Dinar) gibi Seleukos gücünün önemli merkezlerine ve oradan da doğuya yönelmektedir (Ramsay, 1960, s. 130,181).

M.Ö. 547'de Lydia; merkezi Sardes olan Pers Strabı'nın egemenliğine geçmiştir. daha sonra Suriye Krallığı yönetimine giren Thyateira, M.Ö. 281-190 yılları arasında Seleukos Krallığının kenti haline gelmiştir. M.Ö. 190'da Seleukos Krallığı'nın kenti haline gelmiştir. M.Ö. 190'da Seleukos Krallığı Anadolu'dan silinince yerini Bergama Krallığı almıştır, Batı Anadolu ve Thyateira, Bergama Krallığı yönetimine girmiştir. Bu dönemde kendi adına para bastırma hakkına sahip olan Thyateria, otonom kent olma özelliği taşımaktadır (Ramsay, 1960, s. 45).

İlkçağdan itibaren kent, tekstil endüstrisinin önemli merkezlerinden biri iken bu dönemdeki Bithynia Kralı II. Prousius ile yapılan savaşlar (II. Attalos Dönemi M.Ö. 159- 133) nedeni ile dokuma ve yün boyacılığı kent üzerindeki eski etkisini kaybetmiş, ayrıca ekinlerin yakılması nedeni ile tarımda yapılamaz hale gelmiştir (Umar, 1984 s.152).

M.Ö. 129'da; Thyateira, Roma İmparatorluğu'nun yol üzerinde yer alan bağımsız kent devletlerinden biridir. Bu dönemdeki iç savaşlar, Thyateira'nın ticaret hayatına zarar vermiştir. Ayrıca, M.Ö. 20 yıllarında gerçekleşen büyük deprem nedeniyle Roma'ya giden heyet, Batı Anadolu'da yıkılan diğer kentler ve Thyateira için Roma Senatosu'ndan yardım istemiştir. M.S. 17'de şiddetli bir deprem daha

yaşayan bölgeye, İmparator Tiberius onarımlar için yüklü para yardımıyla bulunmuştur (Satış, 1994, S. 100, 108).

Traianus (M.S. 98- 117) ve Hadrianus (M.S. 117- 138) dönemlerinde, en güçlü dönemlerini yaşamıştır. İmparator Traianus adına Thyateira'da, büyük bir yapı inşa edilmiştir. Hadrianus'un kenti ziyareti sırasında Thyateira halkı imparatorun kente verdiği armağanların listesini bir taşa işletmiş ve onuruna bir halk binası yaptırmışlardır. Kente ayrıca; İmparatoriçe Iulia Domna'nın da bir heykeli dikilmiştir. (Satış, 1994, s. 109, 110).

M.S. 214'te Roma İmparatoru Caracalla Thyateira'ya gelmiş ve şehri conventus (yargı yetkisine sahip idari merkez) ilan etmiştir. Caracalla, şehirde birkaç ay kalmış ve halk imparatorun anısına para bastırmıştır. Bu dönem paralarındaki kabartmalarda Apallon'nun yüzü, ayrıca Antik Dönem'de Akhisar'ın simgesi olan çift yüzlü balta (**labris**) figürü görülmektedir (Umar, 1991, s. 82).

2. BİZANS DÖNEMİ

M.S. 395 'te Roma ikiye ayrılınca kent Bizans yönetimine bağlanmış, imparatorluğun Thracia eyaletinin bir şehri olmuştur. Bizans Dönemi'nde şehir Thyateira dışında, kutsal kilise anlamında "Ta Siateira" ve Ak-Hisar anlamında "Aspro-Kastro" adlarıyla da anılmıştır (İzdem, 1944, s.13). Hristiyanlığın Anadolu'da yayılmaya başladığı, M.S. 50'li yıllarda, Batı Anadolu'da kurulan ilk yedi kiliseden biri Thyateira'dadır (Harita 3.2). Bu nedenle Hristiyanlık adına yazılmış birçok seyahatnamede Thyateira'nın adı geçmektedir. Umar Helen dilinde ekklesia (kilise) sözcüğünün hem halk topluluğu anlamına, hem de toplantıların yapıldığı yer anlamına geldiğini belirtmiştir (Umar, 1984, s. 285). Bu anlamda Hristiyanlığın yayıldığı ilk yedi kiliseden birinin Thyateira'da bulunması; ilk yedi kilise yapısından birinin kentte olduğuna dair kesin bir bilgi vermemekle birlikte; Mercangöz, Beylikler döneminde camiye dönüştürülen ve günümüzde varlığını sürdüren Ulu Cami'nin avlusunda bulunan kalıntıların, söz konusu kilise apsisine ait temelin parçaları olduğunu düşünmektedir (Mercangöz, 1994, s. 145).

Tarih boyunca ticaret yaşantısı ile canlılığını koruyan kentin adı; İncil'de iki ayrı yerde geçmektedir. İlkinde St. Jean; kentte bulunan Jezebel adındaki Hristiyan karşıtı bir kadının varlığından söz eder ve bu kadını dinlememeleri ve günah işlememeleri konusunda Thyateiralıları uyarır. İkinci olarak St. John'a kumaş satmak için gelişi yazılıdır. Bu dönemde Thyateira, kumaş imalatı ve ticaretinin önemli merkezlerinden biridir. Thyateira kumaşı, zamanın kraliyet elbiselerinde kullanılan çok değerli bir kumaştır. Kentin en önemli gelirlerini kumaş ve deri ticareti oluşturur. Ayrıca; yün ve keten üretimi, dericilik ve pirinç imalatı da yapılmaktadır (Satış, 1994, s.116).

Thyateira kenti ve çevresi, Bizans İmparatorluğu altında bulunduğu sürede, Arap akınlarına uğramasına karşın, 7. yüzyıla kadar Bizans'ın bölge üzerindeki egemenliğinde ciddi bir değişiklik olmamıştır. Bu dönemde Haçlı Orduları'nın Araplarla savaşlarından yararlanan Bizans İmparatoru Alexios Sardes gibi Batı Anadolu'daki birçok kente saldırılar düzenlenmiştir. 8. yüzyılın başlarında Emevi Halifesi I. Velid, bölgede ağır hasarlar verdiren istilalar gerçekleştirir, Bizans İmparatorluğu gücünü yitirmeye başlamıştır (Yıldız, 2000, s. 558).

3. SARUHANOĞULLARI DEVLETİ

Anadolu'yu kendilerine yurt edinmek amacıyla 11. yüzyılda, Türk Boyları akınlarını gerçekleştirmeye başlamışlardır. Akhisar, ova kenti olduğundan ve güçlü bir kale ile savunulmadığından kolayca ele geçirilmiştir. M.S. 1300'lerin başında Türkler, Batı'nın

tamamını ele geçirmişlerdir.Selçukluların Batı Anadolu'daki egemenliği çok kısa sürmüştür.Anadolu Selçuklu Devleti 1308'e kadar İlhanlılara bağlı olarak varlığını sürdürmüştü, bu yılların ardından Anadolu Selçukluları'nın uç beylikleri bağımsızlıklarını ilan etmişlerdir (Öney, 1999, s. 4).



Harita 3.3
Anadolu'da Kent Dağılımı;
1520 - 1540'lar
(Faroqhi, 2000, s. 112)

Saruhan Bey, Saruhanoğulları Beyliği'ni 1300 yılında, Lydia topraklarında kurmuş, Ekim 1313'te Manisa'yı Saruhan adı ile beyliğin merkezi yapmıştır (Uzunçarşılı, 1984, s. 84). Türk döneminde, Akhisar'ın akropolisi yerini korurken, kent yamaçtan aşağı gelişmeye devam etmiştir. Beylikler, kent mimarisinde

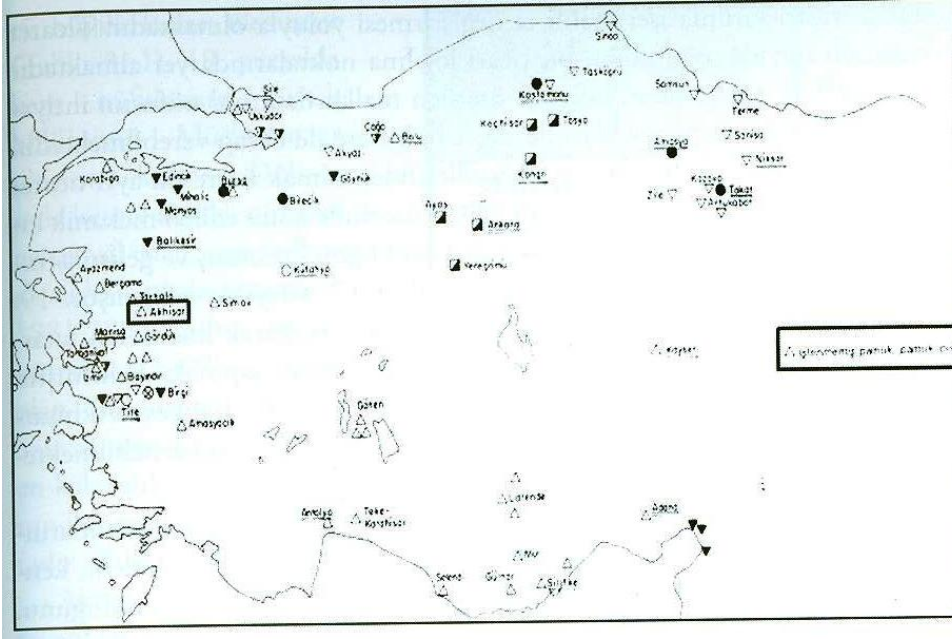
belirgin bir Selçuklu mirası devralmamış, yeni denemeler ve arayışlara yönelmiştir. Türk dönemi yapılarındaki kubbeli örtüler ve minareler, Bizans Dönemi'ne ait kent silüetini değiştirmiştir (Öney, 1999, s.4).Akhisar, beyliğin büyük kazalarından biri olmasına rağmen Saruhanoğulları Dönemi'nde, fazla anıtsal yapı inşa edilmemiştir.Şehirde bulunan kilise, günümüzde varlığını devam ettirmekte olan Ulu Cami'ye dönüştürülmüş, 1316 yılında Köfünlü Kara Mehmet Cami yapılmıştır.Ayrıca Akhisar'da Seydi Ahmet Mahallesi'nde bulunan Seydi Ahmet Zaviyesi olmak üzere yakın köylerde de kurulmuştur (Uluçay, 1940, s.27).

3.4 Osmanlı Dönemi

3.4.1 15.16. Yüzyıllar

Osmanlı Dönemi'nin, Akhisar kentsel gelişimine katkısı önemlidir. Ticaret ve tarım alanlarındaki gelişmeler, kentteki yapısal ilerlemeyi hızlandırmıştır.Akhisar, Osmanlı İmparatorluğu'na 1382 yılında katılmıştır.1402'de Moğol İstilasına uğrayıp elden çıkan kent, 1402-1425 yılları arasında Cüneyd Bey'in idaresinde kalmıştır.Tekrar Osmanlı hakimiyetine girişi Halil Yahşi Bey'in Cüneyd'i Akhisar'da esir alması ile gerçekleşmiştir (Darkot, 1997, s. 237; Pitcher, 1972, s.60).

Bu dönemde şehir, idari olarak imparatorluğun Kütahya Eyaleti'nin Saruhan Sancağı'na bağlı kazası konumundadır (Baykara,2000, s. 165).Akhisar;imparatorluğun başkenti İstanbul'dan,şehzadelerin eğitim dönemlerini geçirdikleri Manisa'ya giden yol üzerinde bulunduğundan, 15 ve 16. yüzyıl boyunca, şehzade kervanlarının sıkça uğradıkları bir yerleşim yeri olmuştur.Bölgenin coğrafi konumu ve kültürel yapılanması kentin iktisadi yapısını etkilemiştir.Antik Dönem'den itibaren Ege Bölgesi'ne ulaşan ticari yolların geçtiği bölgede yer alan şehir, 16. yüzyıldaki ekonomik gelişmeden diğer Anadolu kentleri gibi olumlu şekilde yararlanmıştır (Harita 3.3) (Faroqhi, 2000, s. 114).



Harita 3. 4
Anadolu'da
Tekstil Üretimi
1550-1650
(Faroqhi, 2000, s. 11)

3.4.2 17.- 18. YÜZYILLAR

16. ve 17. yüzyıllarda Saruhan Sancağı'nın bir kazası iken hububat, bakliyat ve pamuk üretimi ile kentin tarım hayatı daha da canlanmış, ayrıca kent dokuma işlerinin de yapıldığı yerleşimlerin başında gelmiştir. Bu dönemde, pamuk yetiştiriciliği Marmara'dan Ege'ye doğru genişlemiştir. 16. yüzyıl sonlarında pamuklu el dokuması oldukça gelişmiş, kent bir pamuk dokuma merkezi haline gelmiştir. Akhisar'dan gelen ham pamuk, pamuk ipliği ve pamuklu bez İstanbul'da özellikle aranan endüstriyel ürünler arasındadır (Emecen, 1989, s. 12; İncalcık, 1996, s. 262). Pamuklular renkleri ve desenlerine göre değişik kategorilere ayrılmakta; Akhisar bezi, kaba pamuklular sınıfına girmektedir. Peyssonel'den aldığı rakamlar ile Karadeniz Bölgesi'ne yapılan pamuklu ihracatına ait bazı bilgiler veren İncalcık; en iyi kalite pamuğun Anadolu'da Kırkağaç ve Akhisar'dan geldiğini ancak diğer Anadolu bezlerine göre pahalı olduğunu belirtmektedir (Harita 3. 4) (İncalcık, 1996, s. 280, 302).

Akhisar'da, 16. yüzyılın son yıllarına kadar yalnızca Müslümanlar yaşarken, kent yakınlarında ticari amaçlı bahçeciliğin yayılması, gayrimüslimlerin göçüne neden olmuştur. Göç ile kente gelen ücretli tarım işçileri, kentteki tarım üretiminin artmasına katkıda bulunmuştur. Zaman içinde artan nüfus ile şehirleşmede de gelişmeler yaşanmaya başlanmış, yeni binaların yapımına hız verilmiştir. Faroqhi, Başbakanlıktaki arşiv numaralarını da belirterek; Akhisar'da 16. yüzyılda yerel Pazar işlevi gören bir Kapalıçarşı bulunduğunu ve yapının dikkat çekici büyüklükte olduğunu belirtmektedir (Faroqhi, 2000, s.33). 16. yüzyılda ve 17. yüzyılın başlarında devletin kentleşmeyi teşvik etmesine bağlı olarak, anıtsal yapıların inşasına başlanmıştır (Cerasi, 1999, s. 49). 16. yüzyılda, II. Bayezid'in şehzadelerinden Alemşah'ın Saruhan Sancağı'nda vali iken genç yaşta ölümü nedeniyle annesi Gülruh Sultan; cami, hamam, medrese, imarethane ve bedestenden oluşan külliye yapıtırmıştır (Ünalın, 1998, s. 24). Külliye ait, günümüze ulaşamayan bedesten binası hakkında, Evliya Çelebi şunları söylemektedir: "Bedesten üç kubbeli kagir bir binadır. Baştanbaşa kurşun örtülü, çok yüksek değerdeki eşyaların mevcut olduğu bu hayır kuruluşu Gülruh Sultan'ın binasıdır." (Evliya Çelebi, 1985, s.520)

17. yüzyılda; ziraat, ticaret, nüfus ve sanayideki gelişmeler, Akhisar ticaret merkezinin biçimlenmesinde etkin rol oynamıştır. 17. yüzyılda Anadolu'daki ticaret kervanlarla yapılmaktadır. Kervan yolları üzerinde bulunan ticaret kentlerinden her biri, üretimde özelleştiği işlenmiş malları, başka bölgelere göndermektedir. İstanbul'a, Anadolu'dan yiyecek ve eşya taşınması da yine bu kervanlarla gerçekleşmektedir. Cooley; nüfusun ve ticaretin, ulaşımın kırılma noktalarında yığılma eğilimini gösterdiğini söylemektedir. Cooley'e göre ulaşımında kırılma iki şekilde olmaktadır. Mekanik kırılma; hareketin fiziksel kesintisi, ticari kırılma ise; malın el değiştirmesi yoluyla olmaktadır. Ticaret kentlerinin büyük çoğunluğu, bu ticari kırılma noktalarında yer almaktadır (Aktüre, 1978, s. 74). Kent, bölgede üretilen mallar ile kırsal nüfusun ihtiyacını karşılamakta, kervan yolları ile diğer bölgelere de cevap verebilmektedir. İzmir Limanı'na, İstanbul'dan ve doğu illerinden olmak üzere iki ayrı ticaret akışı bulunmaktadır. Akhisar, kervan yolları üzerinde konu edinilen mekanik kırılma noktasında konumlandığı için ticari canlılığını korumuş ve gelişmiştir.

Batı Anadolu'da kara yollarının ana hatları 17. yüzyılda gelişmiştir. 19. yüzyıla kadar Osmanlı Devleti'nde posta taşıyıcıları olarak kullanılan tatarlar, birçok yere uğramak zorunda olduklarından yollarda sapmalar belirmiştir. Tatarların kullandıkları yollardan biri olan İstanbul-Bursa-Balıkesir-Akhisar-Manisa-İzmir yolunun gelişim süreci Stewig'in haritalarından izlenebilmektedir (Stewig, 1970, s. 196).

Ayrıca Batı Anadolu'dan geçen birçok gezgin Akhisar'dan geçmiş, notlarında şehirden bahsetmiştir. 1671- 1672 yılında şehri gezen Evliya Çelebi, kentin mahalle sayısının 24 olduğunu söyler. Kiremit örtülü 2600 evi olduğunu, hanların, Pazar yerlerinin ve bedestenin dışında 1000 adet dükkanı ile ticaret hayatının çok canlı olduğunu ve yerli halkın çoğunun geçimini ticaret yoluyla karşıladığını belirtir. Evliya Çelebi kentte bulunan kaleyi de dolaşmış ve Macar Vali Ali Paşa Dönemi'nde onarılmış olan kalenin; alçak duvarlı, kuleleri kapılı, kerpiç ve gösterişli bir yapı olduğunu söylemiştir. Kulelerin kiremit örtülü olduğunu yazan Evliya Çelebi, şehrin ortasında da eski çağlardan kalma bir kalenin izleri olduğunu ve Saruhanoğulları dönemi'nde yıkıldığını belirtir (Evliya Çelebi, 1985, s.519- 520). Topkapı Sarayı Müzesi'nde, Türk İslam Mimarisi'ne Ait Plan ve Çizimler Katalogu bölümünde bulunan; Plan, Proje ve Krokiler Katalogundaki (PPK), 827 numaralı belgede Akhisar Kalesi'nin 13 x 22. 5 boyutlarında planı bulunmaktadır (Dündar, 2000, s.117). Katip Çelebi de şehirde birkaç cami, mescit, iki hamam ve yıkık bir kale bulunduğunu belirtmiş, yapılar hakkında detaylı bilgi vermemiştir (Akhisar, 1983, s. 5549). 18. yüzyılda yaşanmış gezginlerden Chandler; 1764- 1765 yıllarında Ege Bölgesi gezisi sırasında İzmir'in 8 saatlik kuzeydoğusunda iken veba hastalığından dolayı İzmir'e gitmekten vazgeçtiklerini, Bergama'ya hareket ettiklerini yazar. Notları arasında, kaldıkları hana gelen bir rahibin; veba salgınının Akhisar'da görülmediğini ve kentin güvenli olduğunu ilettiğini belirtir (Chandler, 1971, s.123),.

19. yüzyıla kadar Kütahya Vilayeti'ne bağlı olan Saruhan Sancağı 1877'de yine merkezi İzmir olan Aydın Vilayeti'ne bağlanmış ve kent imparatorluğun yıkılışına kadar; Saruhan Sancağı'nın kazası olarak kalmıştır (Baykara, 2000, s. 165). 1817'n Aydın Vilayet Salnamesi'ndeki Saruhan Sancağında yaşayan toplam erkek nüfusun ve hane sayılarının kazalara göre dağılımında Akhisar 7956 erkek nüfusu ve 4426 hane sayısı ile sancağın merkez kazadan sonra altıncı büyük kazası iken; 1881- 1893 Osmanlı nüfus sayımında sancağın üçüncü büyük kazası olmuştur. 19. yüzyılda kent nüfusunun büyük bölümünü Müslümanlar oluşturmaktadır. Dolayısıyla kentte azınlık nüfusuna temsil eden yapı tiplerine sıklıkla rastlanmamıştır. 1881- 1893 verileri toplam nüfusları 34000'e yakın olan Rumların Saruhan

Sancağı genelinde olduğu gibi Akhisar Kazası'nda da Müslümanlardan sonra en kalabalık etnik ve dinsel grubu olduğunu ortaya koymaktadır. Bunu yanında Ermeni ve Yahudilerin nüfusları toplamı önemli bir sayıyı bulmamaktadır (Akhisar, 1983, s.5583).

	Erkek Nüfus	Hane Sayısı
Manisa	27.299	12.333
Akhisar	7.956	4.426
TOPLAM	122.693	45.455

Tablo 3. 1
1878 Aydın Vilayet Salnamesi'ndeki Saruhan Sancağı'nda Yaşayan Erkek Nüfusu ve Hane Sayıları (Akhisar, 1983, s. 5538)

Akhisar Ovası Anadolu'nun en verimli ovalarından biri olduğundan 19. yüzyılda da temel geçim kaynağı tarım olmuştur. Yörenin başlıca ekinlerini pamuk, üzüm ve tütün oluşturmuştur. Osmanlıların araştırmacı- yazarlarından Şemseddin Sami ve Ali Cevad; 19. yüzyılın ikinci yarısında, Akhisar'da, büyük çapta haşhaş ve pamuk üretildiğinden, her çeşit tahıl ve baklagilin yanı sıra geniş bağlarından çok nitelikli şarap elde edildiğinden bahsetmişlerdir (Akhisar, 1983, s. 5550). Kentteki tütün üretiminin gelişmesi, pamuk ekiminin ve dokumacılığın gerilemesine neden olmuştur. Tütün, Osmanlı İmparatorluğu'na 1590'lı yıllarda girmiştir. Ancak İmparatorluk belirli bir dönem tütünün içimini yasaklamıştır. 1613 yılında, Saruhan vilayet'ine bağlı kadılara tütün içiminin ve bahçelere ekilmesinin engellenmesine dair fetva gelse de ekilebilir toprakların büyük bölümü tütüne ayrılmıştır. 17. yüzyılda geçim biçimi tarımdan Pazar ekonomisine kaymış, sonra 20. yüzyılın başlarında tütün tarımının Akhisar ekonomisine olan katkısı sürmüştür, gerçekleşen göçlerle de tütün üretimi artmıştır (Goffman, 1995, s.66).

19. yüzyılda hayvancılık ve zanaat dallarına dayalı meslekler, tarıma oranla ikinci derecede geçim kaynağı olmuşlardır. Hayvancılık, tarıma destek olan bir uğraş olmuş; üzüm, tütün gibi bağ ve tarladan evlere taşınmasında kullanılmak üzere yük hayvanları yetiştirilmiştir. Tarım ürünlerinin İzmir'e ya da yüzyılın sonunda gelişen demiryolu ağına taşınmasında deve kervanları da önem taşımaktadır. Binek hayvanların çektiği arabalar tüm yörede kullanılmaktadır. Akhisar'da kente olarak araba süslemeciliği gelişmiştir. Arabaların

	Manisa Merkez Kaza	Akhisar Kazası	Sancak Toplamı		Manisa Merkez Kaza	Akhisar Kazası	Sancak Toplamı
MÜSLÜMAN Kadın	33.557	11.607	140.932	YAHUDİ Kadın	652	85	1.123
Erkek	34.629	12.403	146.991	Erkek	693	95	1.234
RUM Kadın	7.130	2.389	16.209	YABANCI Kadın	122	–	188
Erkek	8.268	2.287	17.602	Erkek	813	–	899
ERMENİ Kadın	1.102	168	1.898	TOPLAM Kadın	42.563	14.249	160.350
Erkek	1.125	181	1.952	Erkek	45.528	14.966	168.678
				TOPLAM Nüfus	88.091	29.215	329.028

Tablo 3. 2
1881 – 1893 Osmanlı Nüfus Sayımı'nda, Saruhan Sancağı'nın Kadın – Erkek Nüfusunun Etnik ve Dinsel Dağılımı (Akhisar, 1983, s. 5538)

kenarlarının renkli işlemelerle bezenmesi, çeşitli desenlerle işlenmesi günümüze kadar ulaşmış yöresel el sanatlarından biridir.

Bu dönemde Akhisar'daki zanaat dallarını oluşturan gruplar; tabaklar, kavaflar (ayakkabıcılar), demirciler, kalaycılar ve terzilerdir. Tüccarlar ve zanaatkarlar loncalara bağlıdır. Bu örgütlenmeler; üyelerinin çalışmalarını düzenleyip, ürünlerinin fiyatını belirlemektedir. Ayrıca ürünün kalitesinin kontrolünde loncalar etkindir. Ürünlerin üretim yöntemlerinde bir standartlaşmaya gidilmezken, fiyatlar loncalardan bağımsız olarak alıcı ve satıcı arasında pazarlık yöntemi ile de belirlenmektedir (Duru & Alkan, 2002, s.43). Bu dönemde; deriyi işleyerek kullanılır hale getiren meslek dalı olan tabaklık; diğer mesleklerden ayrı tutulmaktadır. Yoğun bir işçilik süreci gerektiren tabaklığa; vücut yapısı uygun olan gençler usta adayı olarak seçilip, kendi gruplarına ait loncaların denetiminde; eğitim dönemini tamamlamış oldukları onaylandıktan sonra, Ulu Cami'de gerçekleştirilen; peştamal giyme töreni ile çıraqlar kalfalığa, kalfalar da ustalığa erişmektedir. Zamanla kentte, diğer geleneksel zanaat dalları gibi; deri sanatları da önemini kaybetmiştir (İzdem, 1944, s. 103). 19. yüzyılda Akhisar Kazası'nda ve Saruhan Sancağı'nda başlıca yerel sanayi dallarından biri de halıcılık ve bez dokumacılığıdır. 1908 Aydın Vilayet Salnamesi'nde Akhisar'daki halı ve kilim dokumacılığının önemli gelir kaynaklarından biri olduğu belirtilmiştir (Akhisar, 1983, s. 5541).

19. yüzyılda Saruhan Sancağı'nda egemen olan ve yörede düzeni sağlayan ayanlar, kent gelişimlerinde çok etkin rol almışlardır. Bunlardan en önemlisi Karaosmanoğlu ailesidir. Ailenin fertleri kazanın voyvodaları ile sürekli çarpışmış ve cezalandırılmışlardır. Bunu yanında güçlü oldukları dönemde, bölgedeki eşkıyaların ve göçebe aşiretlerin ayaklanmalarına da engel olmuşlardır. Aile, Manisa'da daha yoğun olmakla birlikte yakın kazalarda, cami ve imalathaneler yaptırmış, ayrıca iç ve dış ticareti imalattan daha fazla destekleyerek kervan trafiğini geliştirmesine katkı sağlamışlardır. Nagata; Manisa bölgesi özelindeki kalkınmada, Karaosmanoğlu çiftliklerinin kurulması, göç ile gelenlerin ihtiyaçlarını karşılayacak ve üretilen malları kamu tesislerinin yapılması ulaşım imkanının sağlanması gibi faktörlerin önemli olduğunu belirtmektedir. Karaosmanoğlu ailesi; şehir ve köy halkının günlük ihtiyacını temin edecek, kendilerine ait çiftlik ve ağılda çalışan insanların ihtiyacını karşılayacak ve üretilen malları pazarlamaya yarayacak tesislere daha çok önem vermiştir. Nagata'nın çalışmasında ailenin Akhisar'da vakfedilen gayrimenkulleri derlenmiştir (Nagata, 1997, s. 161).

19. yüzyılda savaşlar ve ağır vergiler ile halkın ekonomik gücü zayıflamıştır. Bu dönemde tütün işletmeleri Fransız egemenliğinde bulunmakta ve tarım ilkel şartlarda yapılmaktadır. Bu dönemde, Batıda sanayinin gelişimi ile üretim değişmiş, Avrupa devletlerinin Pazar ihtiyaçları artmıştır. Osmanlı İmparatorluğu tarım ürünlerinin çeşitliliği ve bolluğu ile dikkat çekmiş, yabancı şirketler Batı Anadolu pazarlarına yönelmişlerdir. Avrupa'dan işlenerek gelen mallarla; elde dokunmuş yerli malları rekabet edemediğinden, kumaş imalathanelerinde üretim gerilemiş, 19. yüzyılda bölge sadece hammadde satar hale gelmiştir (Denel, 1982, s. 11; Stewig, 1970, s.191).

19. yüzyıl kente birçok önemli yapının kazandırıldığı bir dönem olmuştur. Ayrıca belediye etkinlikleri gelişmiş, Akhisar Belediyesi de bu dönemde, 1877 yılında kurulmuştur (Cerasi, 1999, s.49). Bu yapıları yaptıranlardan biri 1868 yılında ölen Kantarcızade Hacı Ahmet Ağa'dır. Akhisar'ın Abdünnebi Efendi Mahallesi'nde ve Çınarlı Kapı mevkiinde 1854 yılında bir cami, 10 hücreli bir medrese, bir okul, bir de imaret yaptırmıştır. Kantarcıoğlu Hanı dışında; bir rum-hane, 19 dükkan ve mağaza, bir meskenhane, bir samanlık ve iki parça

	Mahalle / köy	Gayrı menkul	Adet		Mahalle / köy	Gayrı menkul	Adet
1.	Arasta Camii tahtı	Balmumcu	1	13.	Koza Loncası kurb	Doğramacı	1
2.	Arasta çeşmesi kurb.	Pabuççu	1	14.	Mezkur Han civarı	Esb değirmeni	1
3.	Arastada	Çizmeci	3	15.	Pabuççular Arastası	Dükkan	1
4.	Bazeganlar derunu	Bazergan Dükkanı	1	16.	Pirinç Loncası kurb.	Berber	1
5.	Çukur Çeşme kurb.	Kahvehane	1	17.	Semerciler derunu	Semerci	1
6.	Dernek Pazarı	Ekmekçi fırını	1	18.	Şehre Küsdü Mah.	Pabuççu	1
7.	Dernek Pazarı	Kahvehane	1	19.	Şehre Küsdü Mah.	Barutçu karhanesi	1
8.	Divan Süleyman Mah.	Yağhane	1	20.	Un Loncası kurb.	Han (*)	1
9.	Hass Timarı arazisi	Yoncalık bahçesi	1	21.	Yenice Mah.	Sebze bahçesi	1
10.	İsa Bey Hamamı civarı	Katmerci	1	22.	Pabuççu	1
11.	Karyeciler Mah.	Yağhane	1	23.	Eskici	1
12.	Koza Loncası kurb	Kahvehane	1	24.	Saatçi	1

Tablo 3. 3 (H. 1232) M. 1817 Tarihli Küçük Mehmed Ağa ibn Halil Ağa'nın Vakfiyesi: Akhisar'da Vakfedilen Gayrı Menkuller (Nagata, 1997, s. 301, 302, 303)

arazi ile zeytin ağaçlarını gelir amacı ile vakfetmiştir. 3 Mart 1924'te 430 sayılı Tevhid-i Tedrisat Kanunu ile medreseler kaldırılınca, vakfa ait medrese boş kalmış ve bir süre sonra yıkılmıştır. Kantarcıoğlu Hanı 1975 yılında yıkılmış ve yerine Emin Bey İlköğretim Okulu inşa edilmiştir (Satış, 1994, s. 350).

19. yüzyılda kötüleşen yaşam şartları ve ekonomik sıkıntılarının ardından, 20. yüzyılın başında Mondros Ateşkes Antlaşması ile (1918) Batı Anadolu'da Yunan işgalleri başlamıştır. 15 Mayıs 1919'da İzmir'in işgal edilmesinin ardından 20 Mayıs günü iç bölgelere harekete geçilmiştir. Batı Anadolu'daki birçok yerleşim gibi Akhisar da işgale herhangi bir direniş göstermemiştir. 5 Haziran 1919'da Yunan birliği şehre gelmiş ve Hükümet Konağı'na Yunan bayrağı çekilmiştir. Bu olay karşısında yerli halktan bazı kişiler Sındırgı'ya göç etmeye başlamıştır. 14. Kolordu Komutanı Yusuf İzzet Paşa'nın Akhisar'a taarruz emri ile Yunan birlikler çatışmaya girmemiş ve 10 Haziran günü şehri terk edip Manisa'ya çekilmiştir.

Yunan birliğinin Akhisar'ı boşaltmasının ardından halktan toplanan yardımlar ile Redd-i İşgal Cemiyeti kurulmuştur. Kasabanın Kuva-yı Milliye'cileri Yunan birliklerine önemli kayıplar verdirmişlerdir. Karaosmanoğlu Halit Paşa öldürülerek, Akhisar'ın ilk şehidi olmuştur. Aynalı Camiye defnedilen Paşa'nın yerine, adına bir ortaokul yaptırılan Ali Şefik Bey geçmiştir (Gökdemir, 1990, s.58).

1920 yılı başlarında Yunan Ordusu işgali tekrar başlamış ve Akhisar 22 Haziran 1920'de ikinci kez işgal edilmiş, Türk birlikleri Harta İstasyonu'na çekilmek zorunda kalmıştır. 6 Eylül 1922'e kadar işgal devam etmiştir. İşgalin ilk dönemlerinde Yunan yönetimi kentte herhangi bir yıkım yapmamış, hatta bazı bayındırlık çalışmaları

gerçekleştirmiştir. Bu dönemde hastane, Tahtakale Hanı ve Hükümet Konağı onarılmıştır (Akhisar, 1983, s.5545).

30 Ağustos 1922’de Büyük Taarruz’un başlaması ile Yunanlılar geri çekilmiş, 6 Eylül 1922 günü, Türk Ordusu hiçbir dirençle karşılaşmadan kente girip, Tahir Ün Caddesi’nden Hükümet Konağı’na giderek Türk bayrağını çekmişlerdir (Gökdemir, 1990, s. 61). Daha öncesinde ve işgal yıllarında, Akhisar yerli halkı Rumlar ile yakın ilişkiler içinde olmuşlardır. Yunan Ordusu’nun geri çekilmesi sırasında birçok Rum kentten ayrılmak istememiştir. Yunan ordusu’na kalanların can güvenliği sözü verilmiş ve birlikler kente zarar vermeden şehirden çıkmışlardır.

6. CUMHURİYET DÖNEMİ

İşgal dönemi ve Kurtuluş Savaşı’nın ardından kentin sosyo-ekonomik yapısı gerilemiş, tüm ülkede yaşanan yokluk ve sıkıntılı dönem Cumhuriyet Devrimleri ile son bulmuştur. Kentte, yerel yönetimlerin de girişimleriyle kısa sürede birçok yenileşme hareketi gerçekleştirilmiştir. Şehir sineması, kapalı spor salonu, otobüs garajı, elektrik santrali gibi yapılar yanında; otel, mağaza, banka gibi modern hayatın gerektirdiği değişik tipte yapılar inşa edilmiş, parklar ve rekreasyon alanları düzenlenmiştir.

Cumhuriyet Dönemi’nde Akhisar, Manisa merkez ilçeden sonra, ekonomik ve kentsel büyüklük olarak ilin ikinci büyük ilçesi olmuştur. Tarım ürünlerinin tümünün yüksek gelir getirmesinin yanında, gıda ve küçük sanayisindeki ilerlemeler ile de kent gelişmesini sürdürmüştür. 20. yüzyılın ikinci yarısından sonra özel girişimlerin sayısı artmıştır. 1960 yılında Akhisar’da 3 adet halı fabrikası açılmıştır. Küçük sanayi bölgesi ile birlikte zeytinyağı, tuğla fabrikaları, sigara fabrikası ve tavuk çiftliklerinin kurulması ile çalışma olanakları arttırılmıştır.



Resim 3. 3
1927 Yılında Yapılan
Tütün Kongresi Broşürü
(Satış, 1994, s.531)

Cumhuriyet Dönemi’nde tütüncülük daha da ilerlemiş ve Akhisar, Ege Bölgesi’nin önemli bir tütün merkezi haline gelmiştir. 1927 yılının Kasım ayında; dönemin belediye başkanı İsmail Bahri Bey’in katkılarıyla, Akhisar’da bir Tütün Kongresi düzenlenmiş ve tütüncülüğün sorunlarıyla, geleceği tartışılmıştır. 2. Tütün Kongresi “Fransız Rejisinden Mili Tütüncülüğe” başlığı ile 1994 yılında gerçekleşmiştir.

İlçe merkezine ait tüm belediyelerin imar planları yapılmıştır. Akhisar’ın ilk imar planı 1958 yılında onaylanmış, gelişen yıllar içinde planlamada yenilemeler süregelmiştir. Akhisar’ın kentsel nüfusu, 1950- 2000 yılları arasında 4. 5 kat artmış, 2000 yılında kent nüfusu 81.000’in üzerine çıkmıştır. İlçe nüfusunun % 42 ‘si kent merkezinde yaşamakla birlikte; kırsal bölgeleri de büyük ve gelişmiş yerleşmelerdir. Nüfus artışıdaki kent-kır

yerleşimi oranı 1990'lı yıllarda bozulmuş, kırsal yerleşimlerdeki nüfus oranı %8'lik azalma göstermiştir.

		1927	1950	1960	1970	1980	1990	2000
Manisa Merkez İlçesi	Toplam	92.653	104.840	106.445	128.031	158.982	221.694	278.555
	Kent	28.635	35.240	59.675	72.276	94.167	158.928	214.345
	Kır	64.018	69.600	46.770	55.755	64.815	62.766	64.250
Akhisar	Toplam	47.716	77.221	104.744	129.132	146.444	152.397	152.582
	Kent	18.050	23.732	39.381	48.796	61.491	73.944	81.510
	Kır	29.666	53.489	64.913	80.336	84.953	78.453	71.072
İl Toplam	Toplam	372.558	520.091	657.104	805.650	941.941	1154.418	1260.169
	Kent	108.972	146.347	228.126	299.202	396.297	590.374	714.760
	Kır	263.586	373.744	428.978	506.448	545.644	564.044	545.409

Tablo 3. 4
1927 – 1980
Yılları Arasındaki
Nüfus Gelişimi
(T.C. Başbakanlık
Devlet İstatistik
Enstitüsü)



M.Ö. 3000 - 2000	İlk Tunç Çağı
M.Ö. 2000 – 1200	Orta – Son Tunç Çağlar
M.Ö. 1200 – 680	Frigler Dönemi
M.Ö. 680 – 547	Lidya Krallığı Dönemi
M.Ö. 547 – 334	Persler Dönemi
M.Ö. 334 – 281	İskender Dönemi
M.Ö. 281 - 190	Seleukos Krallığı Dönemi
M.Ö. 190 – 129	Bergama Krallığı Dönemi
M.Ö. 129 – M.S. 395	Romalılar Dönemi
395	Bizans Egemenliği'nin başlaması
1313	Saruhan Bey'in Manisa'yı beylik merkezi yapması ile Saruhanoğulları Beyliği Dönemi'nin başlaması
1390	I. Beyazıt'ın Saruhanoğulları Beyliği'ne son vermesi ile bölgenin Osmanlı topraklarına katılması
1402	Timur'un Saruhanoğulları Beyliği'ni canlandırması
1410	Çelebi Sultan Mehmed'in Saruhanoğulları Beyliği'ne kesin olarak son vermesi
5 Haziran 1919	Yunanlıların Akhisar'ı işgal etmesi
10 Haziran 1919	Kuva-yı Milliye'nin Yunanlıları Akhisar'dan çekilmek zorunda bırakması
22 Haziran 1920	Akhisar'ın ikinci kez işgali
6 Eylül 1922	Akhisar'ın Yunan işgalinden kurtulması

Akhisar Kenti
Kronolojisi

Bu bilgiler Akhisar Belediyesi Kültür Yayınlarına ait Tarihi Kent Dokusuyla AKHİSAR isimli Senem DOYDUK' a ait kitaptan alınmıştır. Mart - 2006

